

MAGGIE GOES TO
INFOBROCHURE
MAGGIE PROGRAM VZW

1. ALGEMENE INFO

MAGGIE GOES TO...

EEN CIRCULAIR, DUURZAAM EN INCLUSIEF CONCEPT - MAGGIE POP-UP SCHOLEN VOOR KINDEREN WERELDWIJD #MAGGIEGOESTO #MGT

Wie is Maggie Program?

Maggie Program vzw is de non profit afdeling van DMOA architecten. Het heeft als doel kleinschalige bouwprojecten met innovatieve en duurzame oplossingen uit te rollen in moeilijk bereikbare of conflictgebieden, meer specifiek in ontwikkelingslanden en dit voor vluchtelingen en kansarmen. Maggie Program is ontstaan als gevolg van de Maggie shelter innovatie.

Wat is de Maggie Shelter?

De Maggie shelter is een constructie die eruit ziet als een tent maar de voordelen heeft van een echt vast gebouw. De Maggie is ontworpen op basis van 30 levensreddende criteria. Door de dubbelwandige structuur ter plaatse op te vullen met lokale materialen (zand, isolatie en zelfs plastic afval) en met de hulp van lokale arbeid, ontstaat een duurzame, circulaire en ecologische infrastructuur die minstens 15 jaar meegaat. De Maggie is een gamechanger die de wig tussen urgentie en lange termijn ontwikkeling kan tegemoetkomen en daardoor humanitaire hulp goedkoper kan maken met een lagere footprint. Maggies' unieke kwaliteiten laten toe om heel snel een kwalitatieve ruimte te bouwen in een tijdelijke context waar vaste gebouwen niet haalbaar zijn (politiek, praktisch, snelheid, ...).



Ventilated and insulated double roof (seasonal climate with cold winters and hot summers)
In summer the roof acts as a ventilated tropical double roof, letting the hot air in between air evacuate through the cam. The outer tarpauline is highly reflective against the sun. An extra Low E infra red blocking layer can be added on the inside. In winter the roof is closed at the bottom so the insulating layer can do its work.

Natural ventilation

Air passes through the shelter by natural ventilation. It enters via the openable windows, and leaves together with polluted inside air through the open roof. This way fresh air nets in easily creating a healthy inside climate.

Winter windows

In winter an extra insulated transparent tarpauline is added to upgrade the windows against the cold outside temperatures. Same procedure can be done in hot climates where the inside Maggie are temperature controlled.

Raised floor

The raised floor offers an important upgrade to a standard earth or cement floor. It creates a more hygienic and comfortable environment by eliminating mud and flooding, rodents, insects, etc. In cold climates the floor is also insulated.

Insulation & mass

The walls of the Maggie shelter can be filled with different insulation materials. This way the shelter has its own temperature control. In a warm climate the best filling is sand what gives a better inside comfort thanks to mass-inertia. It thus stabilizes temperature fluctuations between day and night and accumulates the coolness of the night in the walls to radiate during the day. In seasonal climates like North Iraq the wall is filled with a combination of mass and insulation.

"It takes only 6 people and a few days of work to assemble a Maggie that can last for over 15 years"

eng. arch. B. Deneff

Wie is DMOA architecten?

DMOA is een architectenbureau uit Leuven gespecialiseerd in duurzaam en circulair bouwen op een innovatieve manier. Onlangs won het bureau de prestigieuze Jo Crepain award voor hun sociaal engagement en pionierswerk. Ze organiseren namelijk naast hun architectuurpraktijk ook **humanitaire missies** naar ontwikkelingslanden en conflictgebieden. Ze hebben daarvoor hun sociale onderneming Maggie Program opgericht waarmee ze pop up scholen bouwen voor kansarmen gebaseerd op de Maggie shelter innovatie. Ze ontwikkelden daarbij het volledige project in eigen beheer van custom design, fundraising, logistiek, opbouw ter plaatse, oplevering, evaluatie en naservice. Telkens in partnership met een betrouwbare lokale actor die de scholen gebruikt, onderhoudt en verslag uitbrengt.

De visie rond onze humanitaire projecten

Toegang tot onderwijs (kennis en skills) is een basis recht voor iedereen en biedt perspectief aan mensen die in moeilijke omstandigheden leven. Toch zijn er nog nooit zoveel kinderen (en ongeschoolde volwassenen) in de wereld geweest die die toegang niet hebben. Daarom is er nood aan vernieuwende initiatieven die een grote, snelle en duurzame impact hebben. Wij geloven in het potentieel van kleine, innovatieve organisaties die met gerichte knowhow, hoge efficiëntie, daadkracht en eenvoudige kostenstructuur projecten uitrollen en een nieuw soort aanpak introduceren waarbij eindkwaliteit, duurzaamheid, inclusiviteit en lange termijnimpact de criteria zijn. Dit kan grote organisaties inspireren en uitdagen om grenzen te verleggen en zo deze vernieuwende visie te upscalen en de impact te versnellen en vergroten.

Onze missie

Toegang verschaffen tot onderwijs voor displaced and disadvantaged people door concreet schooltjes te gaan bouwen in ontwikkelingslanden.

We hanteren hiervoor volgende pijlers:

- onze 30 vernieuwende maar zeer fundamentele bouwcriteria (duurzaamheid, comfort, upgradeability, lifespan, kost,...zie Maggie brochure)
- zo veel mogelijk stimuleren van lokale arbeid en materialen
- kritische voorstudie per case om de best mogelijke oplossing in te zetten (soms mobiel, soms semi permanent, soms permanent)
- kennisoverdracht aan de lokale gemeenschap om nieuwe projecten te kunnen opzetten volgens deze zelfde criteria

Objectieven

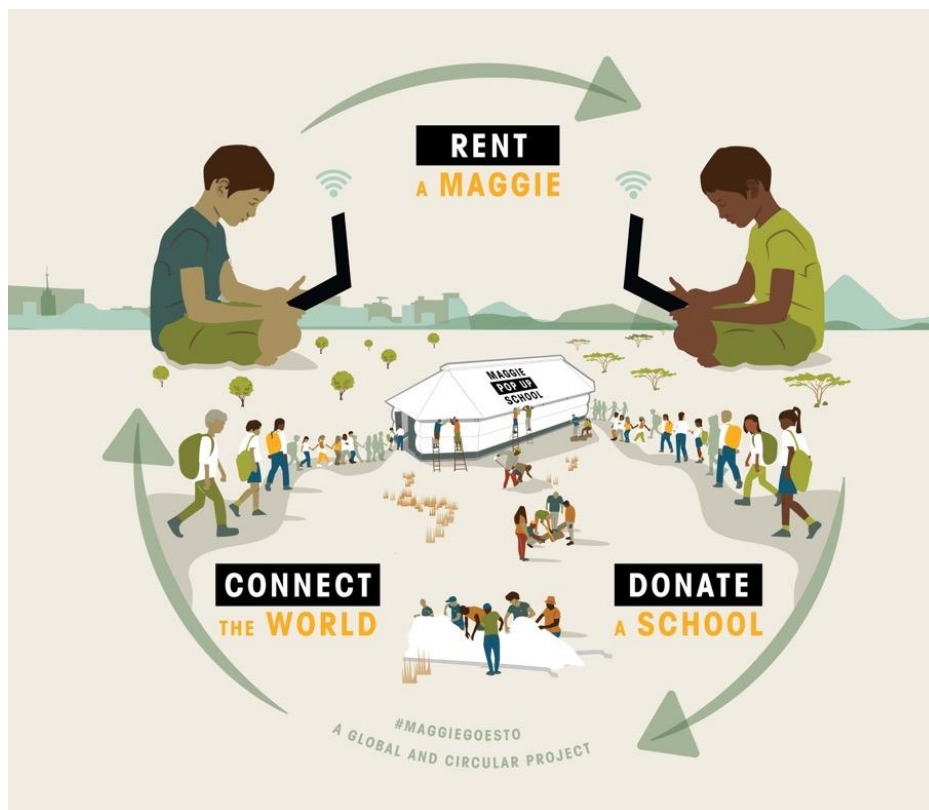
- opstarten, uitvoeren, begeleiden en evalueren van projecten wereldwijd in getroffen gebieden, ontwikkelingslanden, vluchtelingenkampen
- kennisoverdracht aan lokale initiatieven om deze aanpak autonoom te gaan herhalen
- expertise, studie en begeleiding aanbieden aan grote spelers (NGO's, government, nieuwe initiatieven) om meer impact te genereren en innovatie te accelereren.

Waarom Maggie Program als humanitaire partner ?

Onze efficiënte en snelle aanpak is het resultaat van de jarenlange ervaring als architect bouwers (DMOA) in complexe samenwerkingscosortia. Alsook de recente doorloop van het Maggie innovatietraject dat op zeer korte termijn resulteerde in een proof of concept met de nodige belangstelling en designprijzen. Deze ervaring en kritische designskills geven ons een groot probleemoplossend vermogen gekoppeld aan een hoge daadkracht.

Een nieuwe circulair concept

Maggie Program kreeg maart 2020 een call voor een nieuw N/Z circulair project waarbij eerst een school in het noorden (Leuven) wordt gezet en dan na 2 à 3 jaar in een ontwikkelingsland in het Zuiden (Congo).



In de zoektocht naar een duurzaam ecosysteem voor Maggie Program, kwam het idee om eerst een "vooraf project" te doen lokaal bij ons waar ook heel wat noden aan tijdelijke huisvesting zijn en klassieke containers niet altijd de beste oplossing. Door de Maggie shelters eerst als tijdelijke oplossing voor kortere termijn te verhuren aan scholen, organisaties, overheden enzoverder en daarna pas te doneren aan hulporganisaties in een ontwikkelingsland, kan het finale ontwikkelingsproject deels gefinancierd worden met eigen middelen en verlaagt de nood aan giften. De Maggie's worden na enkele jaren lokaal gebruik gedemonteerd en verscheept naar een ontwikkelingsland waar ze nog eens 15 jaar of langer als school kunnen dienen. Zo zet Maggie Program met dit concept de stap naar een meer onafhankelijke sociale onderneming die middelen van projecten in het Noorden inzet voor haar humanitaire projecten in het Zuiden. Of anders gezegd steun je met het huren van een Maggie school bij ons een goed doel elders in de wereld.

Eerste pilootproject "Maggie goes to Leuven"

Maggie Program heeft in de zomer van 2020 de 1^e fase van het eerste Noord-Zuidproject uitgerold voor de Sint-Norbertusschool in Heverlee. Dit diende als pilootproject voor het nieuwe N/Z circulair concept. De school ging spoedig verbouwen en had dus nood aan tijdelijke klassen. Eerst werd er aan containers gedacht maar dat bleek op deze locatie onhaalbaar. Dus bouwden we met de hulp van vrijwilligers 4 laag energetische Maggies bestaande uit 6 klassen en een lerarenlokaal. Binnen 3 jaar demonteren we de school en bouwen we ze opnieuw op in Congo voor kansarme kinderen.

RENT A MAGGIE

The Maggie shelter is an award winning, **sustainable** innovation that provides fully equipped polyvalent spaces in a unique way: it's fast and easy to assemble, highly insulated for our Belgian climate and built together with volunteers from your and our network. This **inclusive** approach creates a strong involvement which makes you part of our social entrepreneurship. The Maggie can pop up when you are in urgent need of a high standard yet **temporary** infrastructure. You can rent your custom made Maggie for a minimum of 3 years.

DONATE A SCHOOL

Once your temporary need is gone, we will dismantle, ship and donate the Maggies to an educational program in a **developing country**. We will rebuild them as a school together with the local community, creating small incomes and ownership, using local materials to fill the walls. For the next 15 years the Maggie will give disadvantaged children and adults access to education, skills and digital learning. This (re)cycle makes the Maggie a **circular innovation**. Your initial rent becomes a life changing donation. A **double win** for both communities.

CONNECT THE WORLD

The Maggies in the developing countries will be fully equipped, off grid **solarized** and connected to the **internet**. This will help the community to connect to the world and to your organisation. You become part of a **global project**. People from different cultures and social layers can learn and benefit from each other by sharing the same Maggie that brought them together.

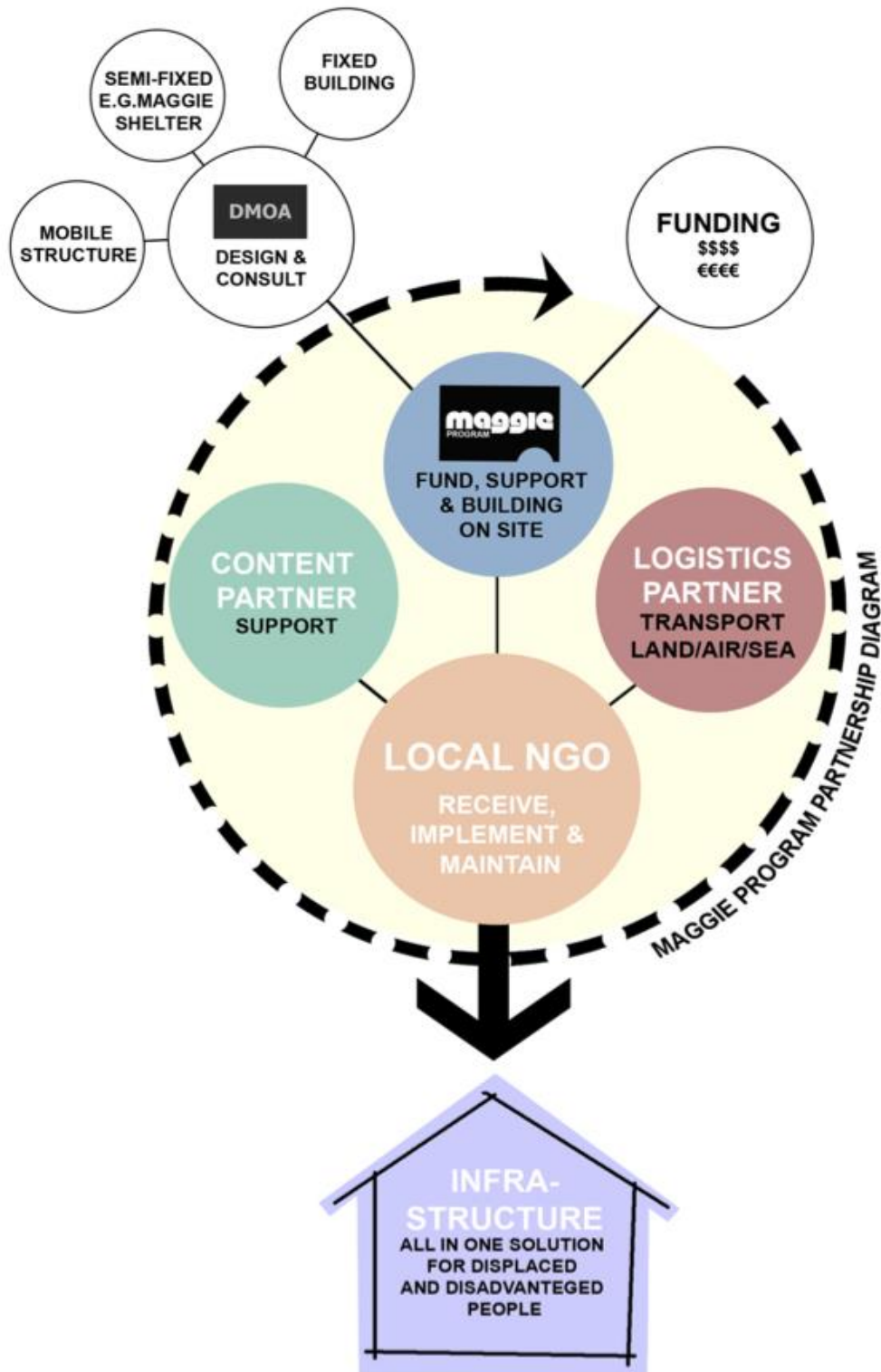
For more information:
<https://maggie-program.org/>

RENT A MAGGIE FOR ONLY THREE YEARS, SO WE CAN DONATE A SCHOOL TO HUNDREDS OF KIDS WHO ARE IN NEED OF EDUCATION. TOGETHER WE BUILD OPPORTUNITIES.



Link met DMOA architecten

Voor sommige expertise (bouwen, innovatie,...) moet af en toe beroep gedaan worden op DMOA. Om geen belangenvermenging te hebben, werken we samen volgens de regels van best practice door o.a. supervisie door een externe raad van mentors, jaarverslag, transparante boekhouding enzoverder. DMOA kan bvb. als mogelijke partner worden ingeschakeld (aan marktconforme bezoldiging) om een project mee uit te rollen vanuit bouwkundige expertise als architect en ingenieurs.



Financiering “Maggie goes to” projecten

De internationale humanitaire projecten werden gefinancierd via giften van corporate partners, service clubs en private personen. Bedrijven, organisaties en individuen die zich terug kunnen vinden in de waarden en doelstellingen van de Maggie aanpak en missie. Sinds kort (zomer 2020) worden er ook inkomsten gegenereerd door Maggie scholen in België te verhuren voor enkele jaren als tijdelijke klassen. Daarna worden ze gedoneerd als school aan partners in ontwikkelingslanden voor kansarme kinderen. Dit circulair model helpt ons verder naar een autonoom sociaal ecosysteem dat minder afhankelijk is van giften.

Meerlagige impact

Maggie Program wil scholen bouwen en sociaal ondernemen voor verschillende redenen:

- de concrete impact die het heeft voor honderden kansarme kinderen en volwassenen om toegang te krijgen tot onderwijs en skill training
- onze lange termijn missie om maatschappelijke vraagstukken duurzaam, circulair, inclusief en hernieuwbaar op te lossen
- omdat we via innovatie op een duurzame, inclusieve en circulaire manier willen ondernemen samen met onze partners en gebaseerd op de SDG's

Maggie Program als unieke brug tussen de For & Non Profit

Nog vaak zit er een mentale en administratieve kloof tussen klassieke ondernemingen en de publieke/maatschappelijke sector. Deze laatste worstelt vaak met logge bureaucratie wat innoveren en out of the box werken bemoeilijkt. Met Maggie Program opereren we exact tussen deze 2 zeer belangrijke sectoren in. We staan met onze voeten in beide werelden wat een heel groot voordeel is. Enerzijds is DMOA al 18 jaar met succes actief als bedrijf en expert in circulair en duurzaam bouwen. Anderzijds bouwen we zelf eigenhandig de humanitaire missies op als sociale ondernemers in samenwerking met de lokale actor. Daardoor slagen we er in onze projecten snel, kosten-efficiënt, innovatief, op maat gemaakt en duurzaam op te leveren. Een nieuwe vorm van publiek private partnerships met een grotere kans op slagen ondanks de hogere ambities.

Duurzaam beheer en financiën van Maggie Program VZW

Maggie Program realiseert ontwikkelingsprojecten rond educatie, medische zorgen, voeding, , ondernemerschap,... We beogen duurzame versterking van de lokale gemeenschap. Vertrekkend vanuit een lokale urgente vraag en een groot lokaal draagvlak leggen deze projecten fundamentele pijlers zoals onderwijs, gezondheidszorg en voeding.

Maggie richt zich wereldwijd op mensen die er, ondanks de beperkte middelen waarover ze beschikken, alles aan willen doen om hun lot in eigen handen te nemen. Hierdoor zijn deze mensen tegelijk doelgroep én projectpartner. Maggie reikt enkel de strikt noodzakelijke middelen aan, maar rekent voor het bouwen op een grote mate van lokale participatie. Enthousiasme, dialoog, inspraak en betrokkenheid vormen de basis voor elk succesvol project.

Maggie Program in België kan rekenen op gedreven architecten van DMOA om als bouwexperten projecten on site op te bouwen volgens de hoger vermelde principes en zich op een respectvolle manier willen inzetten voor de lotsverbetering van de doelgroep. Maggie Program creëert voor hen de voorwaarden om succesvol een project te realiseren. Aan wie een warm hart heeft voor de Maggie goes To projecten, maar niet over de tijd beschikt om een eigen

project op te zetten, bieden we de mogelijkheid als donor de lopende projecten te ondersteunen.

Maggie vindt geen projecten uit. Elk project spruit voort uit een lokale vraag en nood. Elke vraag wordt afgetoetst aan een aantal criteria. Is het voorgestelde project haalbaar (qua tijd en middelen)? In welke mate profiteert de hele gemeenschap van het beoogde resultaat? Op welke wijze zal de doelgroep zelf participeren? Kan dit project, zodra het gerealiseerd zal zijn, op eigen benen staan? Is het project klimaatneutraal en in harmonie met de omgeving? Bevordert het project de kansen van armen en achtergestelde groepen? Is de nood urgent maar anderzijds wel verwacht voor lange tijd aanwezig te zijn ?

Maggie Program financiert, maar een beperkte eigen bijdrage (financieel of logistiek) is een bewijs van gedeeld engagement. De lokale gemeenschap beheert, voert mee uit en rapporteert.

Maggie Program maakt zoveel mogelijk gebruik van lokale expertise, lokaal beschikbaar materiaal en grondstoffen en lokale human resources. Het zelf kunnen onderhouden, herstellen, bijsturen, financieren,... van gerealiseerde projecten is een noodzakelijke voorwaarde.

Maggie Program maakt geen overbodige kosten en houdt ten allen tijde voor ogen dat het werkt met en dankzij de bijdragen van sponsors en sympathisanten. Gemaakte onkosten worden vergoed. Elke uitgave wordt zorgvuldig verantwoord en een transparante boekhouding kan ten allen tijde opgevraagd worden.

Contact

Interesse in de "Maggie goes to" projecten ?

Twijfel niet om ons te contacteren ! Wij helpen u graag verder in het oplossen van uw maatschappelijke vraagstuk en in het bereiken van uw doel.



Maggie Program vzw
Erasme Ruelensvest 21c
3001 Heverlee
www.maggie-program.org

Benjamin Deneff,
ir.architect, founder
+32 477 660 689
benjamin@maggie-program.org

Florence Vermeersch,
ir.architect, project leader
+32 479 806 589
florence@maggie-program.org

2. REALISATIES

Maggie Proof of Concept - April 2016 -refugee center minor aged children - Fedasil



Maggie goes to Cameroon - August 2018 - boarding school for Irie vzw



Maggie goes to Yezidi (Iraq) - May 2019 - trauma healing school for Panaga NGO



Maggie goes to Kakuma (Kenya) - March 2020 - IT school for UNHCR Kenya



Maggie goes to Leuven (Belgium) - July 2020 - pop up school for Sint Norbertus Heverlee
Fase I van Noord-Zuid project met eindbestemming Congo



Maggie goes to Herent (Belgium) - July 2021 - pop up school for De Kraal Schaffelkant Herent
Fase 1 van Noord-Zuid project met eindbestemming Zambia





Maggie goes to Mombasa (Kenya) - March 2022 - Multifunctional space for Close The Gap Kenya



**Maggie goes to Wilsele (Belgium) - December 2022 - pop up school for VBS
Bleydenberg Wilsele
Fase 1 van Noord-Zuid project met eindbestemming Sierra Leone**



OVERZICHT INTERNET LINKS (klikken voor video's en links)

- [Website Maggie Program](#)
- [Infobrochure Maggie Program](#)
- [Booklet Maggie Shelter](#)
- [Maggie slideshow \(innovation process\)](#)
- [Maggie manual](#)
- [Maggie technisch bouwboek Leuven](#)

- 2022 [Maggie goes to Mombasa](#)
- 2021 [Maggie goes to Herent](#)
- 2020 [Maggie goes to Leuven](#)
- 2020 [Maggie goes to Kakuma](#)
- 2019 [Maggie goes to Yezidi](#)
- 2018 [Maggie goes Cameroon](#)
- 2016 [Maggie juvenile refugee center Belgium](#)

AWARDS

- DCHI award 2019 - best humanitarian innovation
- Belgian Building Awards 2017 - eerste prijs
- [Henri Van de Velde Design Awards 2016 - eerste prijs](#)
- Aidex Innovation Challenge 2016 - finalist

PERS

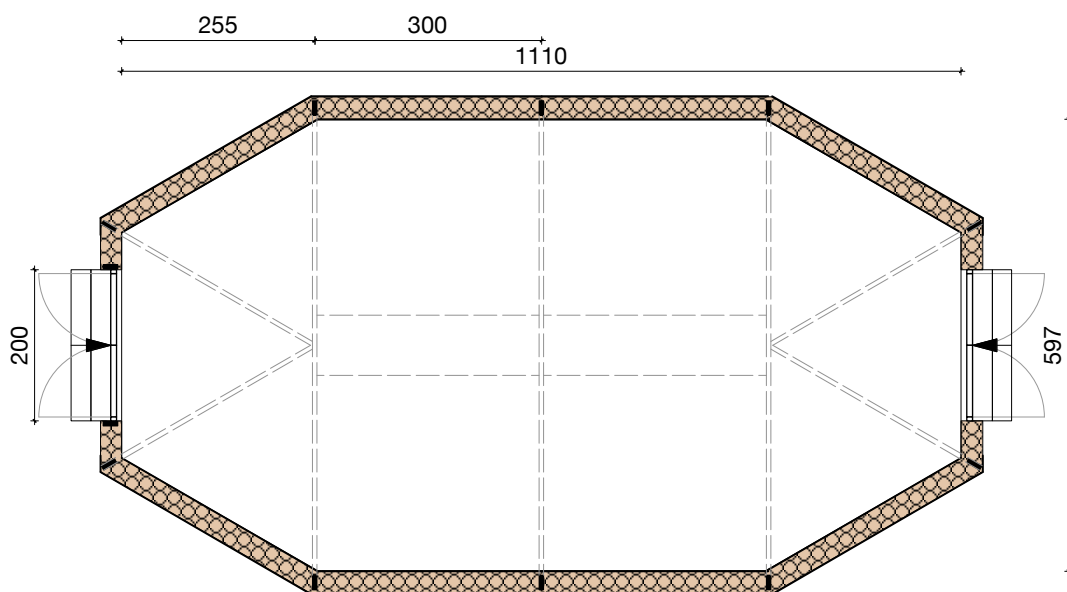
- [VOKA magazine](#)
- [DeTijd](#)
- [Brussels Airlines in flight magazine](#)
- [Flanders DC over Maggie](#)
- [Maggie goes to Leuven - ROB television](#)
- [Maggie goes to Leuven - VRT nieuws](#)

DOCUMENTAIRES

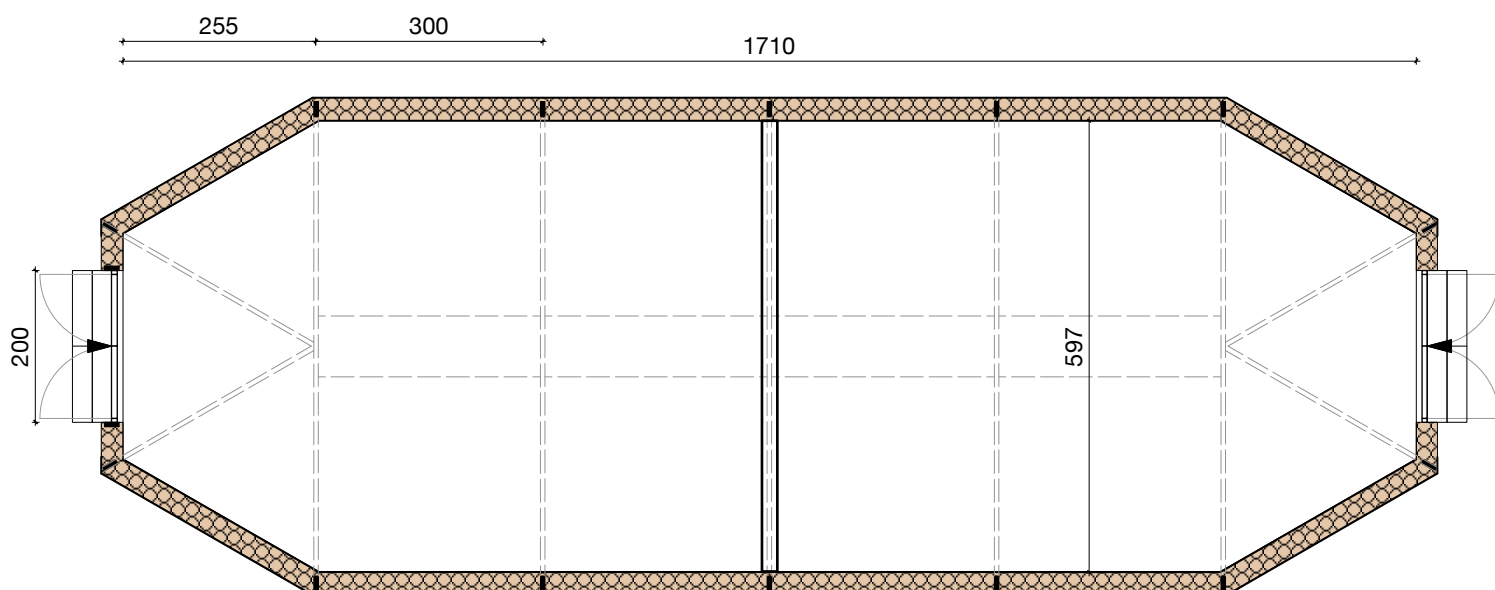
- [Maggie goes to Yezidi op Canvas \(Vranckx & de Nomaden- English ST\)](#)
- [Heroes for the Planet - Project Kakuma \(documentaire van Kief Davidson\)](#)



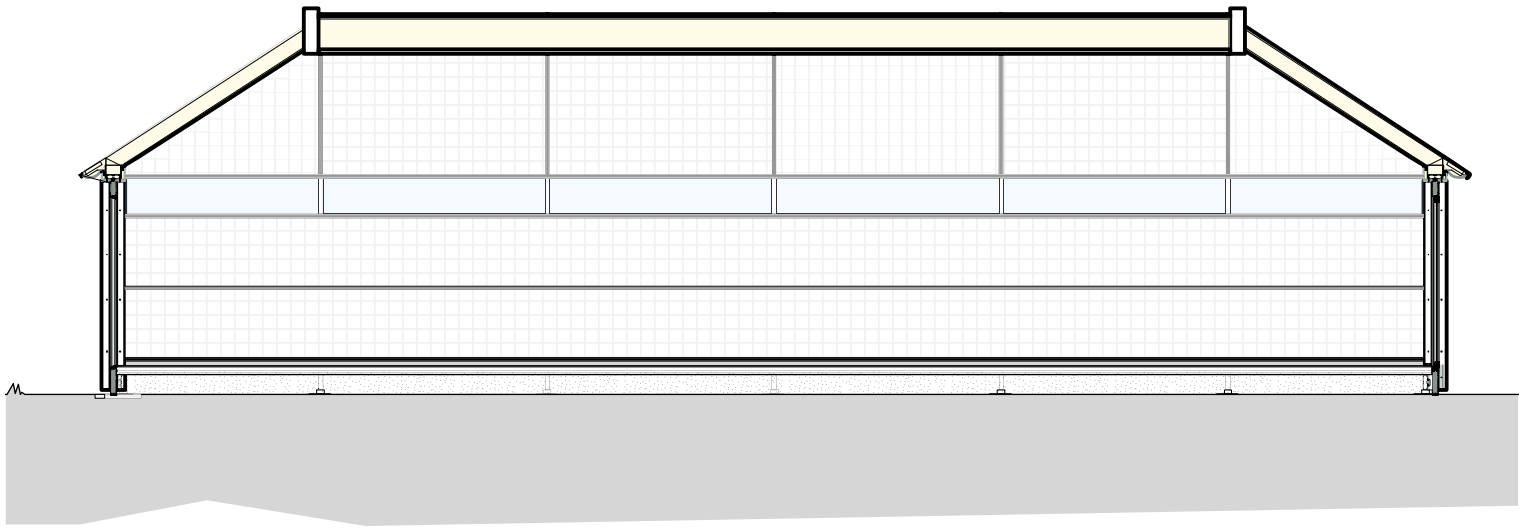
3. VOORBEELDPLANNEN



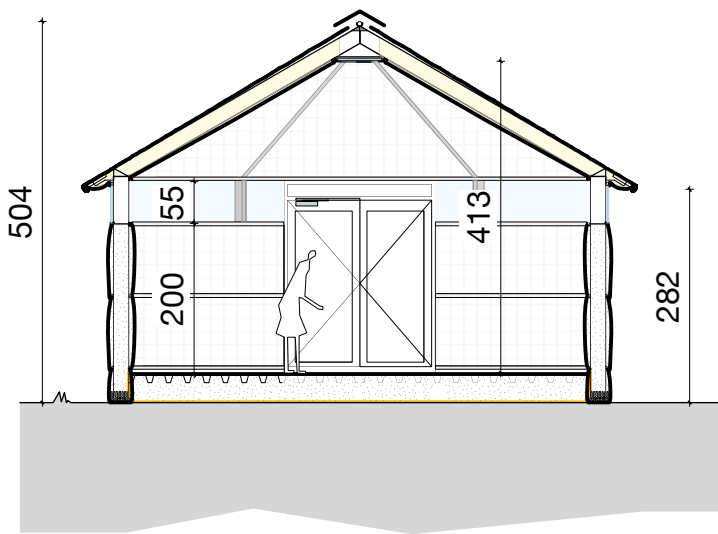
MAGGIE SHELTER 2/2
- 2 dubbele deuren
- 60 m²



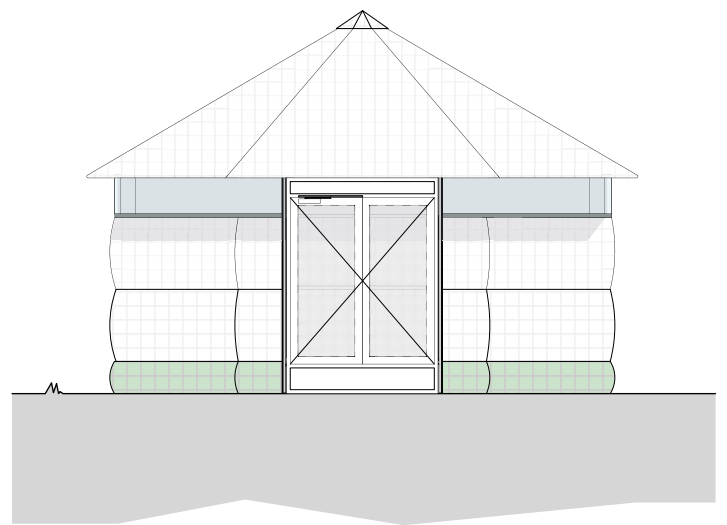
MAGGIE SHELTER 2/4
- extra middencompartiment
- 2 dubbele deuren
- 96 m²



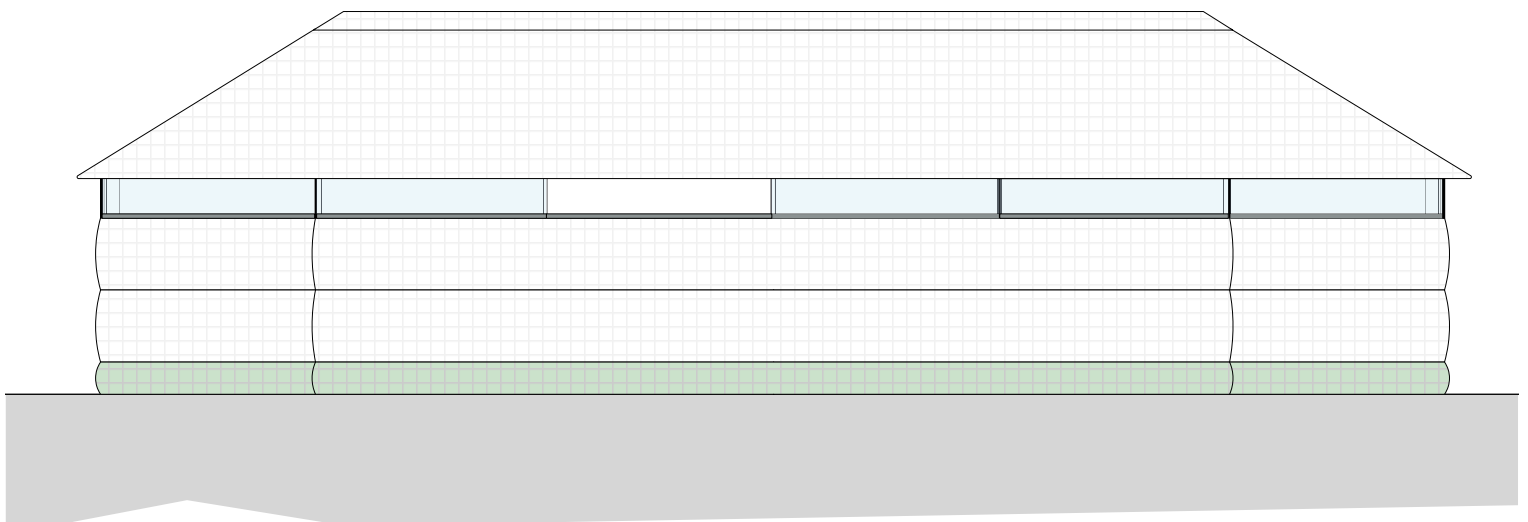
LANGSSNEDE



DWARSSNEDE

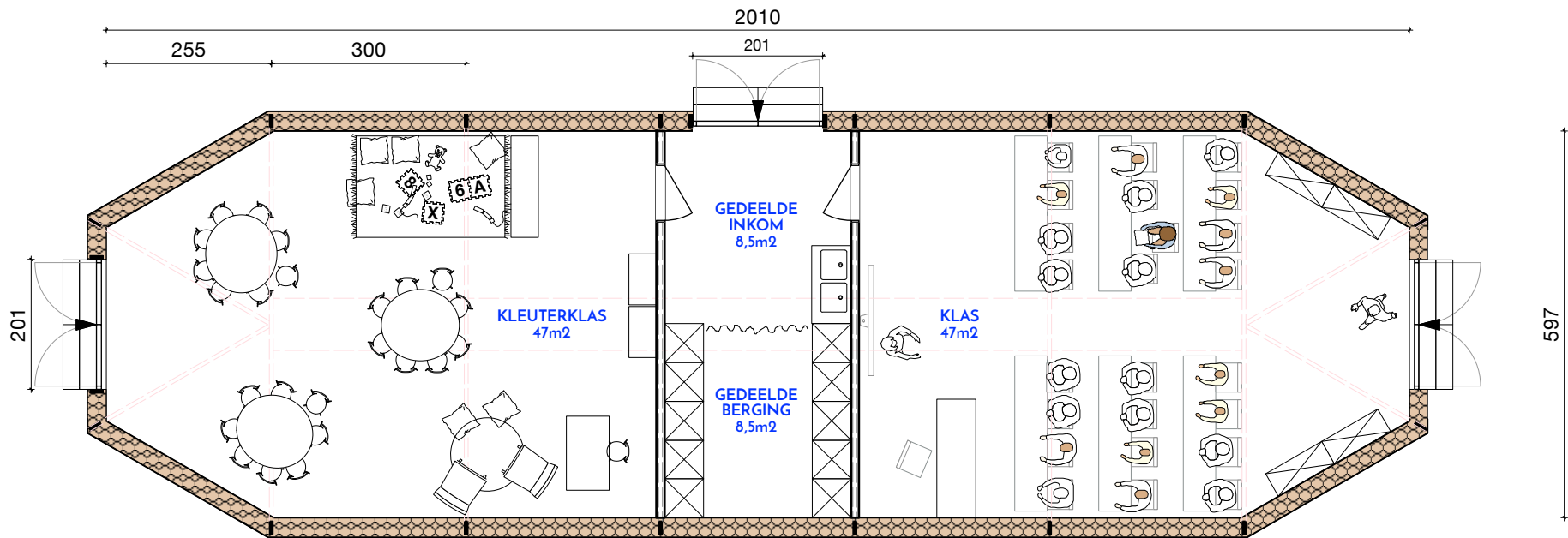


GEVEL



GEVEL



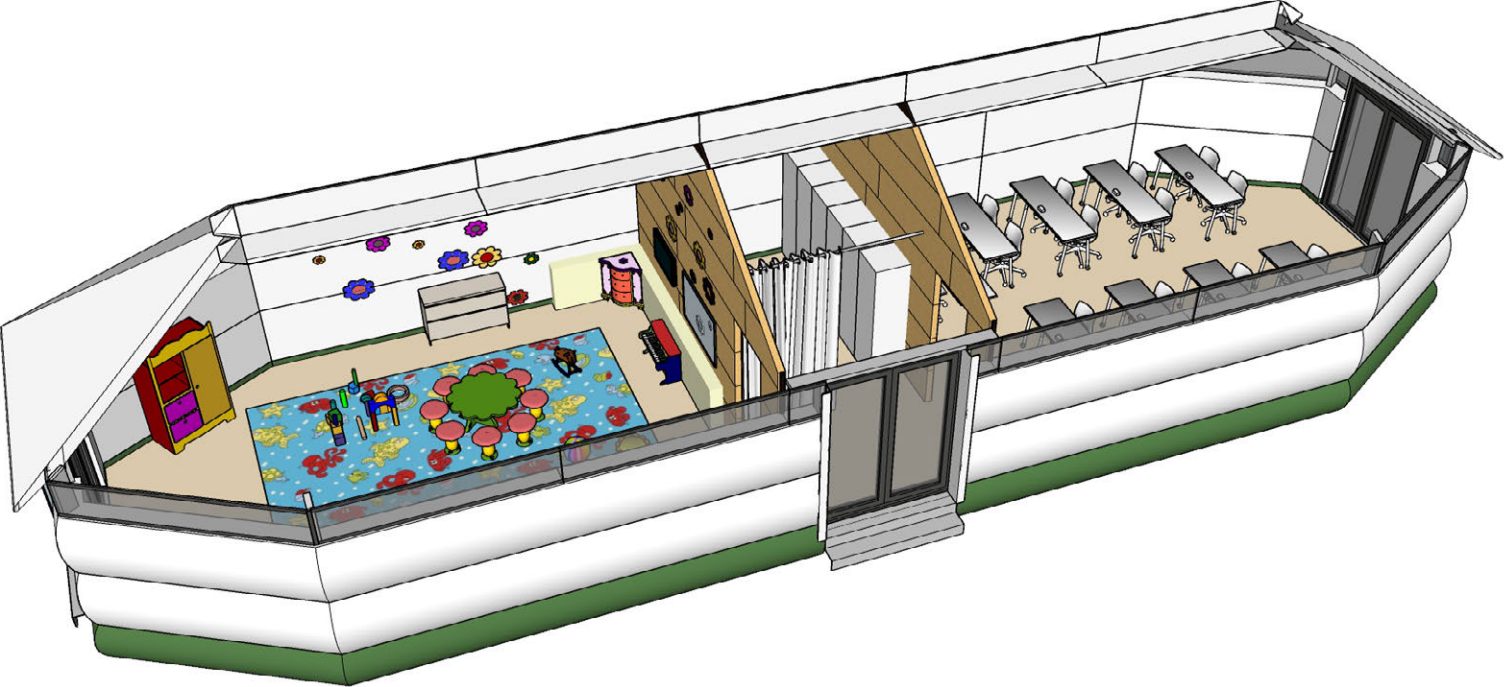


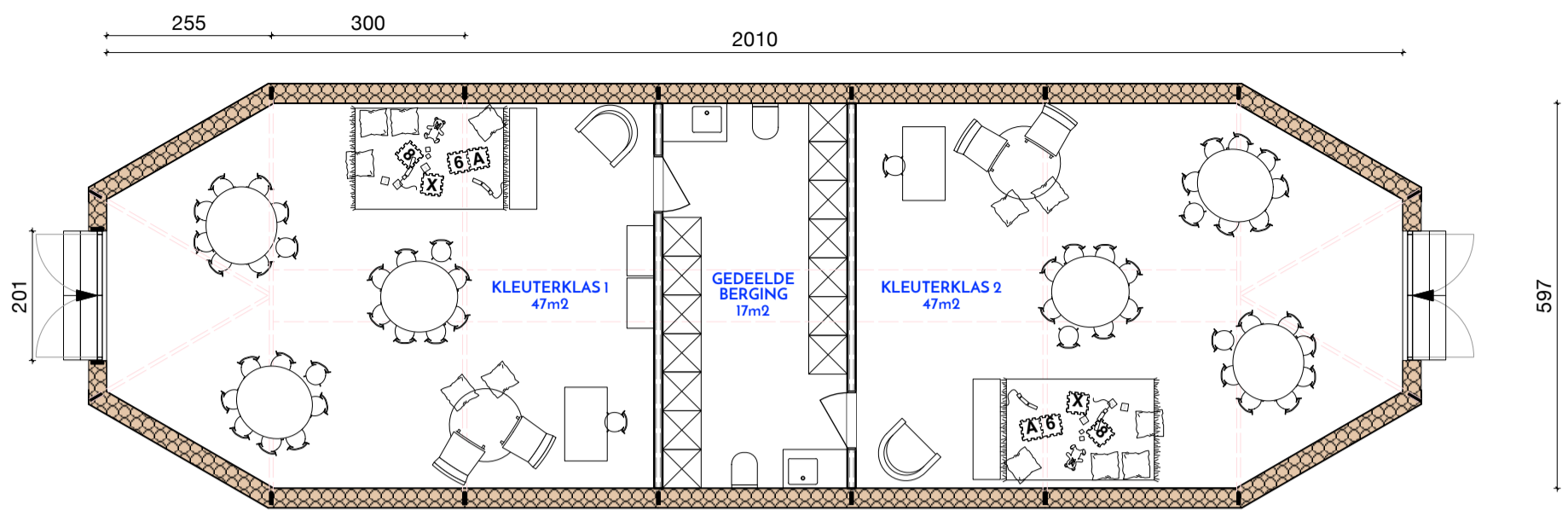
MAGGIE 1

MAGGIE SHELTER 2/5/3

- 2 extra wanden
- 2 dubbele deuren
- 112 m² binnenmaat
- geklimatiseerd (verwarming en koeling)
- elektra (stopcontacten + verlichting)
- vinyl vloer in klassen - vezelcement vloer in berging

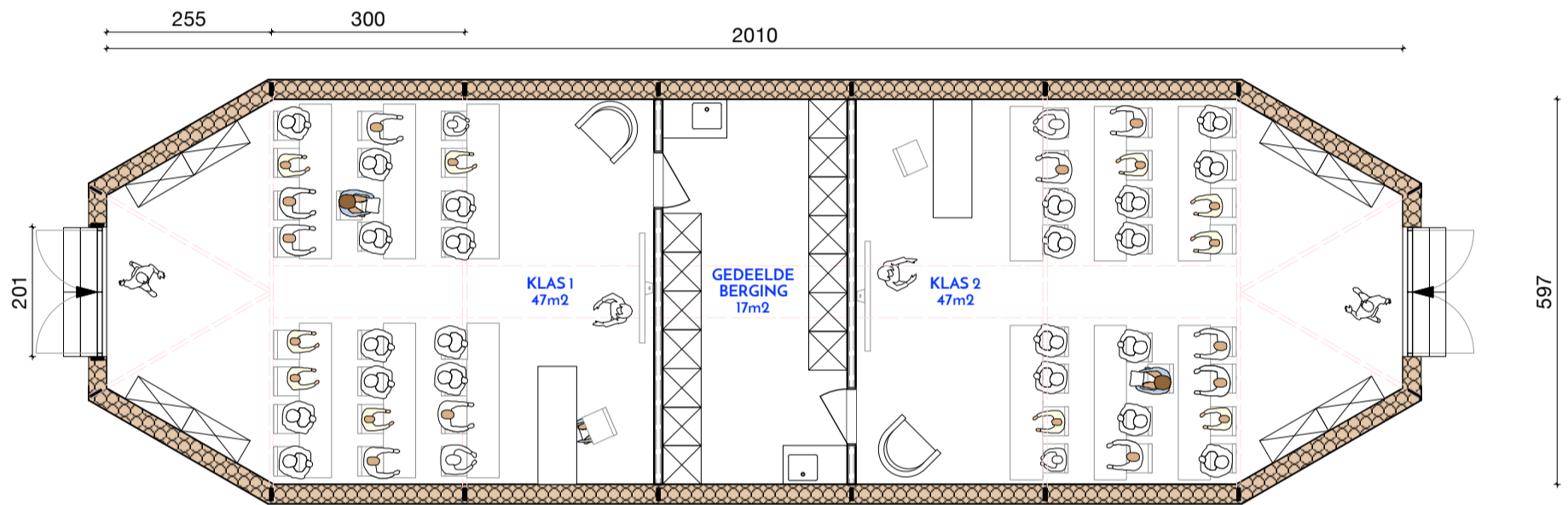
ONTWERPVOORSTEL - MAGGIE GOES TO HERENT
 school "De Kraal" - simulatie 2 klassen
 schaal 1:100 - A3 100%
 planversie 17/03/2021





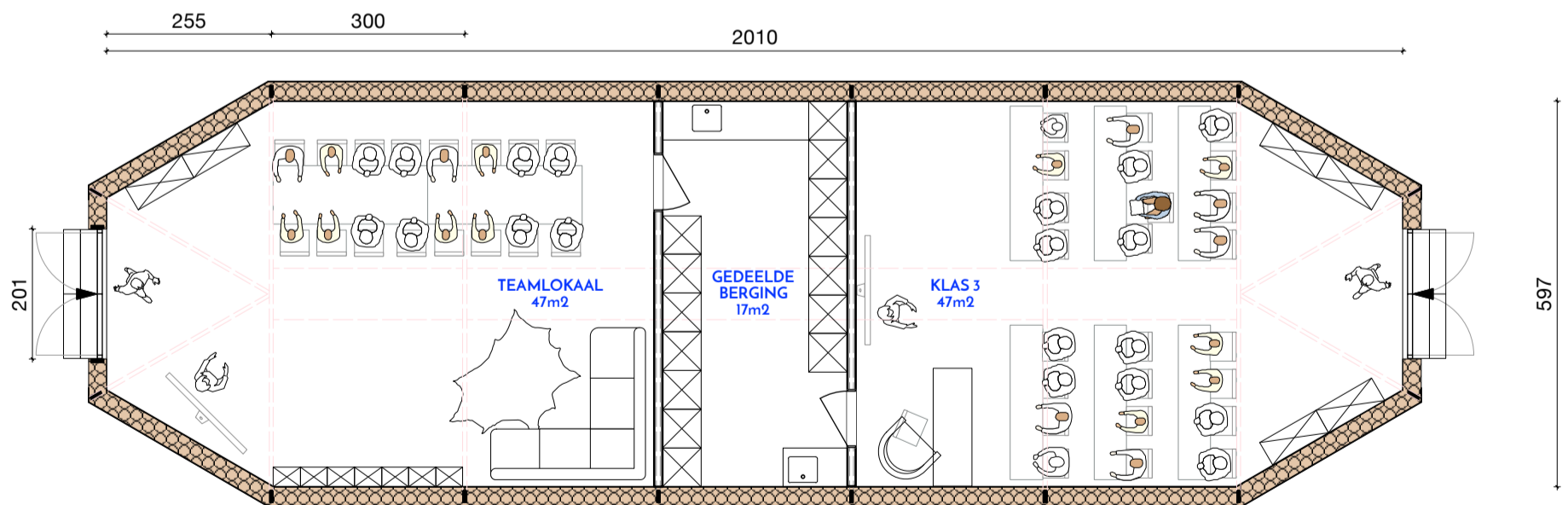
MAGGIE 1

- MAGGIE SHELTER 2/5**
- 2 extra wanden
 - 2 dubbele deuren
 - 112 m² binnenmaat
 - geclimatiseerd



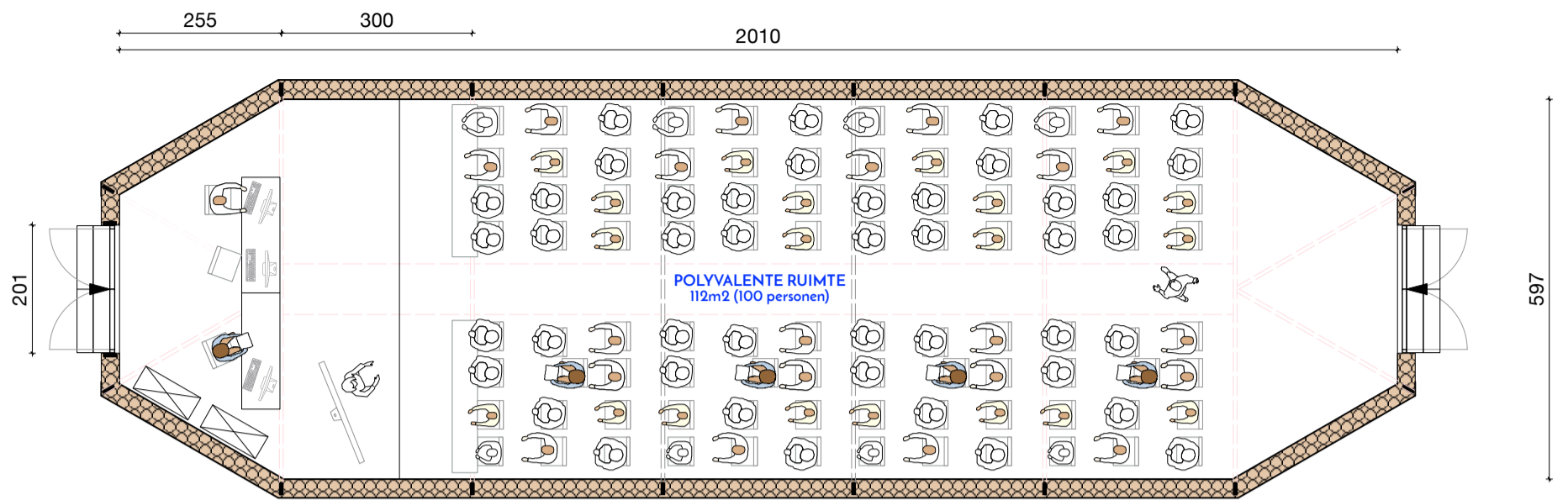
MAGGIE 2

- MAGGIE SHELTER 2/5**
- 2 extra wanden
 - 2 dubbele deuren
 - 112 m² binnenmaat
 - geclimatiseerd



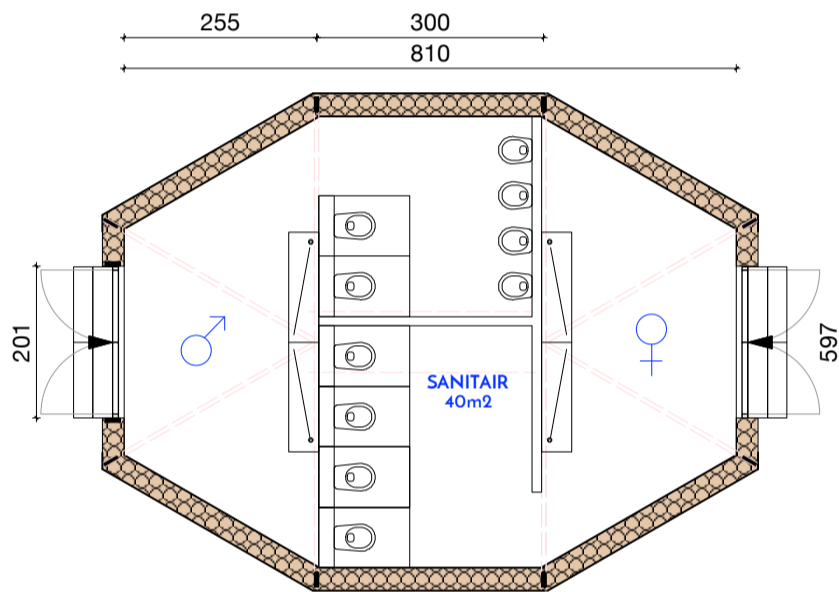
MAGGIE 3

- MAGGIE SHELTER 2/5**
- 2 extra wanden
 - 2 dubbele deuren
 - 112 m² binnenmaat
 - geclimatiseerd



MAGGIE 4

- MAGGIE SHELTER 2/5**
- 2 dubbele deuren
 - 112 m² binnenmaat
 - geclimatiseerd



MAGGIE 5

- MAGGIE SHELTER 2/1**
- sanitair wanden
 - 2 dubbele deuren
 - 40m² binnenruimte
 - niet geclimatiseerd

